

# Recrutement de deux consultant(e)s pour la conduite d'une étude et cartographie de l'extrémisme violent en Tunisie

## Termes de référence

Titre	Deux Consultant(e)s pour la conduite d'une étude et cartographie de l'extrémisme violent en Tunisie :  - Un consultant Principal - Un Consultant d'appui
Lieu de la mission	Tunis, avec déplacements sur le terrain
Superviseur	Conseiller technique principal du projet <i>Tamkeen</i>
Type de contrat	IC
Durée du contrat	30 jours sur 2 mois

### I. Contexte et justification

La Tunisie vit un moment marquant de son histoire, caractérisé par l'avancée de sa transition politique, engagée en 2011 et marquée par une nouvelle phase, qui laisse entrevoir les contours d'une consolidation démocratique inclusive et pérenne. En effet, le recours au dialogue national comme mécanisme de prévention de crise et de construction du consensus, l'adoption d'une nouvelle Constitution suivie, en fin d'année 2014 et début d'année 2018, d'un processus électoral réalisé dans un cadre pacifique et transparent, sont autant d'éléments qui engagent une pratique effective de la démocratie, ainsi qu'une adhésion citoyenne la consacrant.

Néanmoins, ces réalisations ne doivent pas occulter l'existence de défis majeurs pour la jeune démocratie tunisienne. A ce titre, le pays est confronté, à l'instar des autres régions du monde, à la menace de l'extrémisme violent, qui sévit notamment auprès des jeunes, et pose des défis majeurs à la cohésion sociale. Cette menace est sérieuse, le risque étant de voir le phénomène s'amplifier davantage à mesure que les espoirs attachés à la Révolution se dissipent et que l'absence d'opportunités concrètes, pour un avenir meilleur, persistent aux yeux de la jeunesse.

Le projet *Tamkeen pour la promotion de la citoyenneté, le renforcement de la cohésion sociale et de la société civile* s'inscrit dans la stratégie du PNUD d'enracinement de la démocratie participative et de consolidation des acquis. Il vise à renforcer l'autonomie des organisations de la société civile (OSC) et leur spécialisation, afin qu'elles puissent jouer un rôle significatif dans l'ancrage d'un système politique favorisant la participation citoyenne et l'atténuation des inégalités et de l'exclusion, notamment au niveau local. En outre, le projet a entrepris, depuis 2013, la production de connaissances permettant l'approfondissement de la réflexion et l'élargissement du débat sur l'évolution du contexte tunisien. La réalisation de diverses études de documentation et d'analyse des dynamiques d'instabilité, sur les attentes des jeunes à l'égard du processus de transition démocratique, les priorités de développement préconisées par la société civile, les attentes des jeunes à l'égard de la réforme du secteur de la sécurité, etc. ont ainsi contribué à fournir une analyse de qualité pour informer les différentes parties prenantes du processus de transition, ainsi que les différents chantiers de réformes que celui-ci implique.

Dans le cadre de cette intervention, le projet *Tamkeen* entend réaliser une étude relative à la cartographie du phénomène de l'extrémisme violent en Tunisie. Il recrute à cet effet deux consultant(e)s.

### II. Objectifs

L'objectif général de l'étude est de **fournir des connaissances qualitatives et territorialisées** contribuant à la compréhension du phénomène de l'extrémisme violent en Tunisie **par l'approfondissement de l'analyse du contexte où il se déploie.**

De manière spécifique, l'étude vise à :

- Cartographier les zones où s'étend l'extrémisme violent et identifier les facteurs de vulnérabilité et de résilience face à ce phénomène au niveau des tendances sociétales (caractéristiques structurelles, acteurs et institutions) ;
- Identifier les acteurs démontrant un potentiel et des prédispositions pour contribuer au renforcement de la résilience communautaire face à l'extrémisme violent ;
- Proposer des recommandations et des points d'entrée idoines par lesquels l'action des différents intervenants en matière de prévention de l'extrémisme violent pourrait être améliorée.

### III. Responsabilités et principaux résultats escomptés

La conduite de l'étude sera confiée à un(e) consultant(e) principal(e) et un(e) consultant(e) d'appui.

Le/la **consultant(e) principal(e)** devra :

- Elaborer une **note méthodologique** pour la mission détaillant son déroulement ;
- Réaliser, avec le soutien du/de la consultant(e) d'appui, la **revue bibliographique** ;
- Concevoir, avec le soutien du/de la consultant(e) d'appui, les **guides et grilles d'entretiens** semi-directifs ;
- Identifier, avec le soutien du/de la consultant(e) d'appui, les personnes ressources, au niveau national et local, auprès desquelles seront réalisés les entretiens semi-directifs ;
- Réaliser, les **entretiens semi-directifs** ;
- Produire, avec le soutien du/de la consultant(e) d'appui, l'**étude** sur la cartographie du phénomène de l'extrémisme violent en Tunisie, et ce en poursuivant les tâches suivantes :
  - Produire une **cartographie des acteurs** et une **analyse des dynamiques liées à l'extrémisme violent, au niveau sociétal**, à partir des données empiriques collectées et de la revue de la bibliographie ;
  - Formuler, sur la base de la cartographie et de l'analyse ainsi développées, des **recommandations** pour les intervenants du domaine de la prévention de l'extrémisme violent ;
- Produire une **présentation Power Point** sur l'étude et animer un atelier de restitution de la recherche.

Le/la **consultant(e) d'appui** devra :

- Appuyer le/la consultant(e) principal(e) dans la production de la **revue bibliographique** ;
- Appuyer le/la consultant(e) principal(e) dans la conception des **guides et grilles d'entretiens** semi-directifs ;
- Appuyer le/la consultant(e) principal(e) dans l'identification des **personnes ressources**, au niveau national et local, auprès desquelles seront réalisés les entretiens semi-directifs ;
- Appuyer le/la consultant(e) principal(e) dans la production de l'**étude** sur la cartographie du phénomène de l'extrémisme violent en Tunisie.

## IV. Profils recherchés

### ➤ Consultant(e) principal(e)

#### **Education :**

- Master ou équivalent dans le domaine des sciences sociales.

#### **Expérience :**

- 5 années d'expérience dans le domaine de la recherche et/ou de l'enseignement supérieur, attestant d'excellentes capacités d'analyse et de rédaction ;
- Expertise requise en matière de conduite de recherche et production de connaissances portant sur l'extrémisme violent ou en lien avec cette thématique ;
- Expérience éprouvée en matière de conduite d'études de diagnostic et/ou de recherche-action ;
- Bonne connaissance des enjeux spécifiques à la cohésion sociale, aux dynamiques de conflits et à l'approche genre dans le contexte tunisien.

#### **Langues :**

- Excellente maîtrise orale et écrite de l'arabe et du français (l'étude sera produite en français).

### ➤ Consultant(e) d'appui

#### **Education :**

- License ou équivalent dans le domaine des sciences sociales, politiques, économiques, juridiques ou similaire ;

#### **Expérience :**

- 3 années d'expérience dans le domaine de la recherche et/ou de l'enseignement supérieur, attestant d'excellentes capacités d'analyse et de rédaction ;
- Expertise requise en matière de conduite de recherche et production de connaissances portant sur l'extrémisme violent ou en lien avec cette thématique ;
- Expérience éprouvée en matière de conduite d'études de diagnostic et/ou de recherche-action ;
- Bonne connaissance des enjeux spécifiques à la cohésion sociale, aux dynamiques de conflits et à l'approche genre dans le contexte tunisien.

#### **Langues :**

- Excellente maîtrise orale et écrite de l'arabe et du français (l'étude sera produite en français).

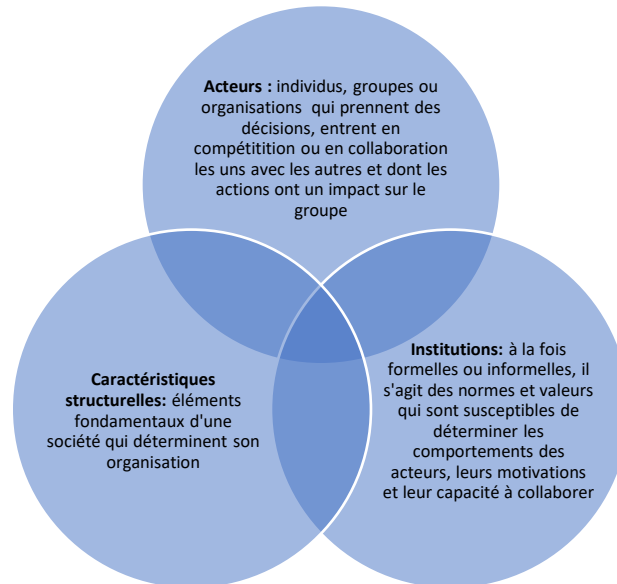
## V. Problématique et livrables

### **Problématique**

La recherche prendra comme point d'entrée **l'application du concept de résilience communautaire** à la sphère de la prévention de l'extrémisme violent, et ce à travers une **cartographie** des zones géographiques où s'étend ce phénomène. Mesurer la résilience communautaire dans un territoire donné reviendrait ainsi à identifier et évaluer les structures, les acteurs et les institutions permettant aux groupes les plus vulnérables de résister aux facteurs d'attraction et de poussée de l'extrémisme violent, et plus, généralement, permettant à la communauté de faire face à ces dynamiques en s'adaptant aux perturbations qui en découlent tout en maintenant la cohésion sociale entre les différents acteurs/groupes en présence.

Le cadre de résilience peut se décliner en trois piliers, à travers la capacité d'absorption (stabilité), d'adaptation (flexibilité) et de transformation (changement) d'un système face à l'impact de chocs éventuels.

A ce titre, la recherche étudiera **trois éléments fondamentaux (structures, acteurs et institutions)**<sup>1</sup>, dont les interactions influencent les capacités de résilience ou facteurs de vulnérabilité d'espaces sociaux face à l'extrémisme violent :



### Questions de recherche

La problématique de l'étude peut se décliner en quatre questions spécifiques :

- Quelles sont les zones et espaces sociaux où l'extrémisme violent se développe et risque de s'implanter ?
- Quels sont les caractéristiques structurelles, les vulnérabilités institutionnelles et les acteurs qui participent au développement d'un environnement propice à l'extrémisme violent dans ces espaces ?
- Quels sont les institutions, les acteurs et les dynamiques qui permettraient de maintenir et de renforcer la résilience communautaire face aux facteurs favorisant l'extrémisme violent ?
- Quels sont les points d'entrée idoines et les recommandations pour les intervenants en matière de PEV afin de renforcer la résilience communautaire face à l'extrémisme violent

### Précautions méthodologiques :

**Sensibilité au genre** : les conséquences et les causes de l'extrémisme violent affectent la vie des femmes selon des dynamiques différenciées par rapport à celles des hommes. De plus, celles-ci ne représentent pas un groupe homogène de potentielles victimes ou de potentielles femmes impliquées dans des groupes extrémistes violents. Dès lors, le travail de recherche de terrain devra introduire des **questions relatives à la dimension genre du phénomène de l'extrémisme violent** dans les guides d'entretien, et il veillera à consulter des femmes parmi les personnes ressources qui seront interrogées. L'analyse qui sera produite, ainsi que les recommandations qui seront formulées, devront prendre en considération la dimension genre liée à ce phénomène.

<sup>1</sup> United Nations and World Bank, *Pathways for peace: inclusive approaches to preventing violent conflict*, Whashington DC, 2018, p80.

## Livrables :

Les livrables attendus à la fin de la mission sont les suivants :

- Une note méthodologique de la mission détaillant son déroulement selon le plan évoqué ci-bas au titre VI ;
- Une revue bibliographique ;
- Les guides et grilles d'entretiens semi-directifs ;
- L'étude sur la cartographie du phénomène de l'extrémisme violent en Tunisie ;
- Une présentation *Power Point* sur l'étude.

## VI. Documents requis pour la soumission

Les candidat(e)s intéressé(e)s doivent postuler soit individuellement pour l'une ou l'autre des deux missions et en précisant bien la mission au titre de laquelle ils postulent (consultant principal ou consultant d'appui).

Les candidat(e)s intéressé(e)s doivent obligatoirement soumettre les documents/informations suivants et démontrant leurs qualifications :

- Le CV détaillé du/de la consultant(e) ;
- Une note de compréhension de la mission en français de deux pages (i) synthétisant les enjeux liés à l'extrémisme violent dans le contexte tunisien post-révolutionnaire, (ii) formulant les hypothèses préliminaires de la recherche, et (iii) expliquant la méthodologie qui sera poursuivie;
- Une offre financière libellée en TND net sous forme de taux d'honoraires journaliers.

## VII. Evaluation des candidatures

Le processus d'évaluation et de sélection comporte 3 étapes :

- **Evaluation technique** selon les compétences requises sur la base du curriculum vitae et de la note méthodologique ;
- Un **entretien oral** pour les candidat(e)s ayant obtenu au moins 40/70 points de la note préliminaire de 70/100
- **Evaluation financière** en se basant sur l'offre financière fournie par le/la candidat(e) : 30% de la note globale. Seules les candidatures ayant été retenues lors de l'évaluation techniques verront leurs offres financières examinées.

### A. Evaluation technique

Les candidatures reçues seront évaluées par un panel de sélection comme défini ci-dessous :

#### ➤ Consultant(e) principal(e)

Grille d'évaluation technique de la candidature		Max / 100 pts
1	<b>Diplôme en sciences sociales :</b> Master en sciences sociales	Prérequis
2	<b>Expérience professionnelle pertinente :</b> - 5 années d'expérience dans le domaine de la recherche et/ou de l'enseignement supérieur, ..... 5 pts - Plus de 5 années d'expérience dans le domaine de la recherche et/ou de l'enseignement supérieur .....10 pts	10 pts
3	<b>Expérience en matière de production de recherches portant sur l'extrémisme violent :</b> - Une expérience .....10 pts	20 pts

	- Deux expériences.....15 pts - Trois expériences et plus.....20 pts	
4	<b>Expérience en matière de conduite d'études de diagnostic et/ou de recherche-action :</b> - Une expérience .....10 pts - Plus qu'une expérience ..... 15 pts	15 pts
5	<b>Bonne connaissance des enjeux spécifiques à la cohésion sociale, aux dynamiques de conflits aux problématiques socioéconomiques dans le contexte tunisien :</b> - Une expérience de travail sur la thématique de la cohésion sociale, des dynamiques de conflits ou des problématiques socioéconomiques en Tunisie .....5 pts - Plus qu'une expérience de travail sur la thématique de la cohésion sociale, des dynamiques de conflits ou des problématiques socioéconomiques .....10 pts	10 pts
6	<b>Note de compréhension de la mission</b>	15 pts
7	<b>Entretien oral</b>	30 pts
	TOTAL MAX	100 pts

➤ **Consultant(e) d'appui**

Grille d'évaluation technique de la candidature		Max / 100 pts
1	<b>Diplôme en sciences sociales :</b> License en sciences sociales	Prérequis
2	<b>Expérience professionnelle pertinente :</b> - 3 années d'expérience dans le domaine de la recherche et/ou de l'enseignement supérieur, ..... 5 pts - Plus de 3 années d'expérience dans le domaine de la recherche et/ou de l'enseignement supérieur .....10 pts	10 pts
3	<b>Expérience en matière de production de recherches portant sur l'extrémisme violent :</b> - Une expérience .....10 pts - Deux expériences.....15 pts - Trois expériences et plus.....20 pts	20 pts
4	<b>Expérience en matière de conduite d'études de diagnostic et/ou de recherche-action :</b> - Une expérience .....10 pts - Plus qu'une expérience ..... 15 pts	15 pts
5	<b>Bonne connaissance des enjeux spécifiques à la cohésion sociale, aux dynamiques de conflits et aux problématiques socioéconomiques en Tunisie :</b> - Une expérience de travail sur la thématique de la cohésion sociale, des dynamiques de conflits et des problématiques socioéconomiques en Tunisie .....5 pts - Plus qu'une expérience de travail sur la thématique de l'extrémisme violent, de la cohésion sociale, des dynamiques de conflits et des problématiques socioéconomiques en Tunisie..... 10 pts	10 pts
6	<b>Note de compréhension de la mission</b>	15 pts
7	<b>Entretien oral</b>	30 pts
	TOTAL MAX	100 pts

*B. Entretien oral*

Un entretien oral aura lieu pour les candidat(e)s ayant obtenu au moins 40/70 points de la note préliminaire de 70/100

### C. Evaluation financière

Seules les propositions financières des candidatures retenues suite à l'évaluation technique avec un minimum de 70/100 points seront examinées.

### VIII. Modalités de soumission

Les candidat(e)s intéressé(e)s doivent obligatoirement soumettre les documents/informations suivants : CV détaillé, une note de compréhension de la mission et une offre financière.

Les candidatures peuvent être envoyées par :

- Email à l'adresse suivante : [procurement.tn@undp.org](mailto:procurement.tn@undp.org)
- Poste au bureau du PNUD à Tunis, A l'attention de Monsieur le Représentant Résident du PNUD en Tunisie, « Rue du Lac Windermere, Immeuble le Prestige Business Center, Tour A, Les Berges du Lac 1053, Tunis, Tunisie,» avec la mention suivante : « NE PAS OUVRIR – Recrutement IC – «consultant(e)s pour la conduite d'une étude et cartographie de l'extrémisme violent en Tunisie / Projet *Tamkeen* pour la promotion de la citoyenneté, le renforcement de la cohésion sociale et de la société civile en Tunisie ».

Le dernier délai pour l'envoi des candidatures est de 15 jours ouvrables à partir de la date de publication de l'avis.

Les demandes de clarifications devront être envoyées à la même adresse électronique ([procurement.tn@undp.org](mailto:procurement.tn@undp.org)) au plus tard le 16 novembre 2018.

### IX. Paiement

Le paiement se fera sur 2 tranches, suite à la validation des livrables par le CTP du projet :

Livrables validés par le CTP	Délais d'exécution	Tranche à payer
<ul style="list-style-type: none"> <li>- Note méthodologique ;</li> <li>- Revue bibliographique ;</li> <li>- Guides et grilles d'entretiens</li> <li>- Plan détaillé de l'étude</li> </ul>	<ul style="list-style-type: none"> <li>- 3 jours</li> <li>- 5 jours</li> <li>- 5 jours</li> <li>- 7 jours</li> </ul>	65 %
<ul style="list-style-type: none"> <li>- Etude sur la cartographie du phénomène de l'extrémisme violent en Tunisie.</li> <li>- Présentation PP sur l'étude</li> </ul>	<ul style="list-style-type: none"> <li>- 9 jours</li> <li>- 1 jours</li> </ul>	35 %
Total		100 %

### X. Durée de la mission

30 jours sur 2 mois.

### XI. Lieu de la mission

Tunis avec des déplacements de terrain qui seront pris en charge par le projet.