

QUESTIONS AND ANSWERS REPORT

To: Bidders
From: UNDP Syria
Subject: site visite
Reference: UNDP-SYR-ITB-086-19
Date: 25-8-2019

تم القيام بزيارة ميدانية للكشف على موقع أعمال تأهيل شبكة الصرف الصحي في جمعية المعلمين (محافظة دير الزور) وذلك بتاريخ 25\8\2019 في تمام الساعة 10:00 صباحاً ، إنطلاقاً من البرنامج وذلك بحضور ممثل عن برنامج الأمم المتحدة الإنمائي مكتب دير الزور وحضور المهندس الدارس من الفريق الميداني لبرنامج الأمم المتحدة الإنمائي بدير الزور وحضور ممثل عن مجلس مدينة دير الزور والأفراد المقاولين والشركات العاملة في مجال المقاولات ، وبعد القيام بالجولة الميدانية ، تم عقد إجتماع بمكتب البرنامج بحضور ما ذكر سابقاً للرد على الإستفسارات التي طُرحت بالجولة حيث تم الرد عليها كما يلي :

UNDP Syria Procurement Unit has received questions regarding the subject Tendering Procedure. All questions received to-date are documented below with respective answers.

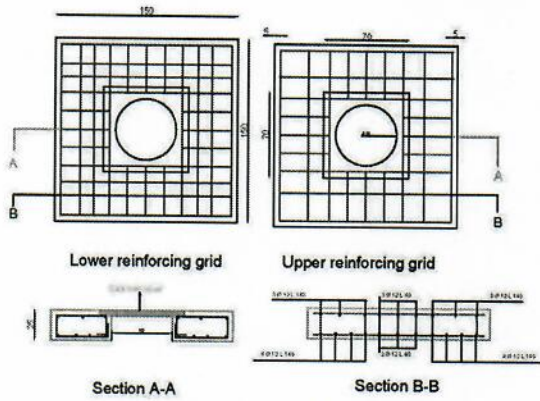
Questions and Answers		
1	Q. A.	هل سيتم تزويدنا بمخططات تسليح اغطية وجدران غرف التفتيش وابعاد وعايرات اللعب الاهلية و الفوهات المطرية ؟ سيتم ارفاق المخططات ادناه، التي توضح كافة نسب التسليح والابعاد لغرف التفتيش واللعب
2	Q. A.	ماهو المقصود بقص الزفت آلياً ؟ عن طريق استخدام قضاصة زفت الية او كومبريسة بحيث يتم تحديد استقامة الخط للحفرية قبل الحفر وتأشيرها بالنحاة
3	Q. A.	ماهو المقصود ببقايا المقالع المنتخبة؟ هي بقايا المقالع التي يتم جلبها من مقلع محدد وموافق عليه من قبل جهاز الاشراف مع ضمان مطابقتها للمعايير المطلوبة بعد اخذ التجارب المخبرية اللازمة
4	Q. A.	هل يمكن استبدال قطر السلالم بقطر اصغر و ما هو الطول المطلوب؟ لا، المتعهد ملزم بما هو وراذ في الإعلان أي ملزم بقطر (20مم) و تكون بطول 90 سم (30 سم عرض الدرجة).
5	Q. A.	هل ممكن ان يكون غطاء الفونت اقل من 140 كغ ؟ لا، المتعهد ملزم بما هو وراذ في الإعلان .
6	Q. A.	كيف سيتم حساب كميات تكسير غرف التفتيش القديمة؟ يتم تكسير كافة القساطل وحفر التفتيش القديمة اثناء عمليات الحفر وترحيلها مع نواتج الحفر إلى المكب المعتمد من قبل مشروع جمع وترحيل الأنقاض المنفذ من قبل برنامج الأمم المتحدة الإنمائي بدير الزور والذي يبعد مسافة 12 كم عن المدينة و تحسب كمياتها من ضمن كميات الحفر دون أي تعويض إضافي
7	Q	هل المتعهد مسؤول عن خطوط المياه والكهرباء و الهاتف و عمليات ضخ المياه اثناء الحفر؟



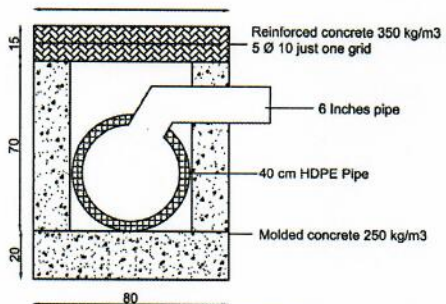
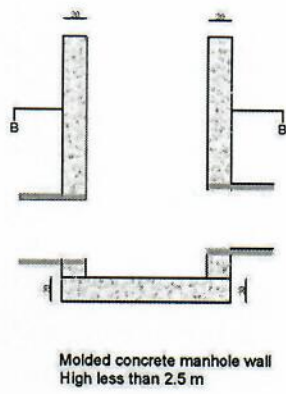
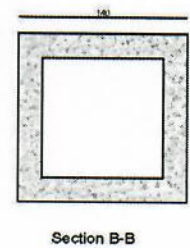
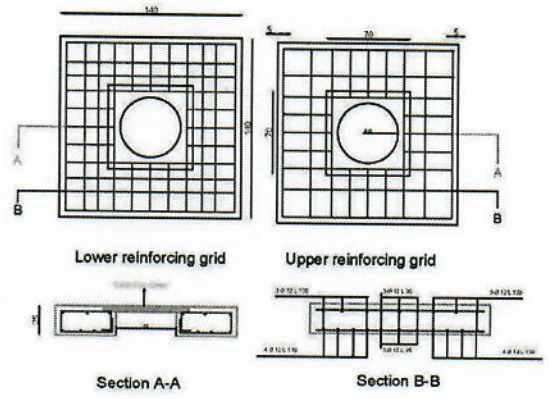
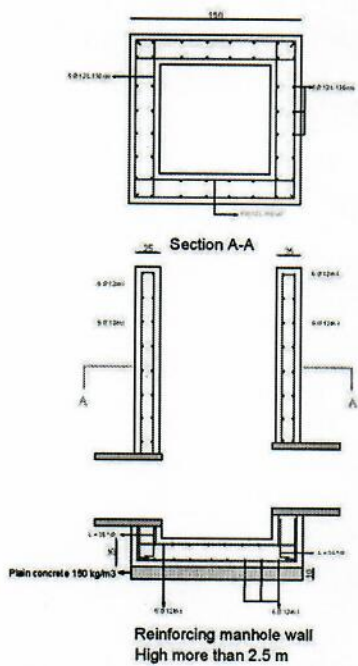

A		<p>يكون المتعهد مسؤولاً عن أي ضرر يلحق بخدمات المياه وخطوط المجاري وكابلات الكهرباء وخطوط الاتصالات وجميع الخدمات الأخرى والمنشآت التي تعترض إنجاز الأعمال أثناء تنفيذ الأعمال وعلى نفقته الخاصة. حيث يترتب على المتعهد مراجعة الدوائر الرسمية لمعرفة مسار الخطوط قبل المباشرة بالحفر لتجنب الحاق الضرر بها، وفي حال ظهور ماء في أعمال الحفريات يتوجب على المتعهد استعمال الطريقة المناسبة لتصريف هذه المياه كاستعمال المضخات مثلاً" وحسب تعليمات مهندس الإشراف وبشكل تبقى فيه الحفريات جافة.</p>
8	Q A	<p>ما هي مواصفات القساطل المطلوبة و التجارب المخبرية اللازمة ؟</p> <p>يلتزم المتعهد بإجراء التجارب المطلوبة في المواصفة التي تم التصنيع بموجبها وعلى نفقته بحيث يتم اخذ عينة من كل قياس من الأنابيب الموردة شرط ان لا تزيد عن 1500م.ط، وفي حال عدم نجاح الاختبارات يتم اخذ ثلاث عينات عشوائية من نفس القياس ليتم إعادة الاختبارات بعد اسناد تاريخ الإنتاج المرفوض،</p> <p>القساطل المصنوعة من البولي ايثلين عالي الكثافة HD-PH من النوع: SN4</p> <p>يجب ان تكون الانابيب والقطع الخاصة الملحقة بها مصنعة من البولي ايثلين عالي الكثافة ولا يدخل فيها سوى نسبة بسيطة من المزلقات والمثبتات والصبغة وفقاً للمواصفة الأوربية 3:2007-N13476-E أو المواصفة القياسية السورية رقم 3062/لعام 2009 أو التعديلات التي تطرأ عليها وعند وجود خلاف بين هاتين المواصفتين يتم اعتماد المواصفة السورية.</p>
9	Q A	<p>متى نستخدم البيتون بالقالب و البيتون المسلح لجدران غرف التفتيش ؟</p> <p>تنفيذ بيتون عادي بالقالب (وفق المخططات) عيار 250 كغ/م³ إسمنت بورتلاندي مقاوم للكبريتات ذو صلاحية مقبولة (سماكة الجدران 20سم "في حال الارتفاع اقل من 2.5 متر") وفي حال زاد الارتفاع عن 2.5 متر نقوم بالتسليح وفق المخططات المرفقة مع جعل السماكة 25 سم.</p>
10	Q A	<p>ما هي طريقة حساب العلبة الاهلية و شروط القسطل النازل اليها؟</p> <p>يتم حسابها بالعدد وتنفذ وفق المخطط المرفق في المحضر حيث يتم ثقبها لادخال القسطل النازل ذو القطر 6 انش وإيلاجه ضمن قسطل البولي ليثيلين بكوع لحام 6 انش بحيث يتم تحميل قيمة الكوع على قيمة العلبة الاهلية.</p>
11	Q A	<p>ما هي سماكات العناصر البيتونية و عياراتها ؟</p> <p>كافة السماكات موضحة في المخططات المرفقة و بالنسبة للعيارات :</p> <p>البيتون المسلح: 350 كغ/م³ نسبة تسليح وفق المخطط</p> <p>بيتون بالقالب: 250 كغ/م³</p> <p>بيتون النظافة: 150 كغ/م³</p>
12	Q A	<p>متى يتم ثقب غرف التفتيش و ما هي الطريقة ؟</p> <p>يتم في حال ربط الخط الجديد مع غرفة تفتيش قديمة يتم ثقب جدار هذه وحفره بواسطة كومبريسه يدوية وبدقة متناهية بعد تحديد المكان بالرسم وبدقة مع قص حديد تسليح الجدار (يتحمل المتعهد مسؤولية اي ضرر يقع للجدار أثناء عملية الحفر).</p> <p>ثم يتم ادخال القسطل الجديد لمسافة 10 سم داخل الجدار من الداخل مع التلفيح بمونة اسمنتية عيار 450 كغ/م³ من الداخل والخارج وتأمين الكتامة والثبات اللازمين.</p>
13	Q A	<p>يرجى توضيح أيهما يعتمد فيما يخص الواحدة المعتمدة هل هي (عدد) كما ذكر في الصفحة رقم (43) أم (ساعة) كما ذكر في الصفحة رقم (65)</p> <p>فيما يخص البند الوارد في الإعلان وهو ثقب ريكار ، يعتمد الواحدة (عدد) .</p>

All other terms and conditions remain unchanged

عاز



Manhole cover reinforcement



Domestic Box for 40 cm pipe

